

1) Codice identificazione: **DISPOSITIVO PER USCITA DI EMERGENZA M3X**

2) Numero identificazione: 4203201.004 KIT M3X per spessore anta 60mm  
 4203201.005 KIT M3X per spessore anta 50mm  
 4203201.006 KIT M3X per spessore anta 40mm

3) Uso del prodotto: Dispositivo per uscite di emergenza idoneo per porte ad un'anta o per anta attiva di porte a due ante di dimensioni fino 1350x2880mm/anta, di massa fino 300kg/anta, montata su cerniere o perni, con tenuta al fuoco fino EI<sub>2</sub>120 - REI120 e tenuta al fumo. Sporgenza della maniglia 67mm.

4) Produttore: NINZ S.p.A. - corso Trento 2/A  
 I-38061 ALA (TN) [www.ninz.it](http://www.ninz.it)  
 tel. +39 0464 678300 - fax +39 0464 679025

5) Mandatario: -

6) Sist. controllo prestaz.: sistema 1

7) Norma armonizzata: EN 179:2008

8) Organismo notificato: ICIM S.p.A. N.B. nr. 0425 ha rilasciato l'attestato di conformità del controllo della produzione in fabbrica nr. 2147-CPD-2010.

9) Prestazioni dichiarate:

Caratteristiche essenziali	Prestazione-grado	Paragrafo EN 179
Categoria di impiego	3 - molto frequente	7.1
Durabilità	7 - 200.000 cicli	7.2
Massa della porta	7 - oltre 200kg	7.3
Idoneità per porte tagliafuoco/antifumo	B - idoneo	7.4
Sicurezza per le persone	1 - uscite di emergenza	7.5
Resistenza alla corrosione	4 - 240 h (altissima)	7.6
Sicurezza per i beni	4 - 3000N	7.7
Sporgenza elemento di azionamento	2 - fino a 100mm	7.8
Tipo di azionamento	A - maniglia a leva	7.9
Campo di applicazione della porta	A - porta 1 o 2 ante	7.10
Sostanze pericolose	conforme	ZA

10) I dispositivi di emergenza di cui ai punti 1 e 2 sono conformi alle prestazioni dichiarate al punto 9. Si rilascia la presente dichiarazione di prestazione sotto la responsabilità esclusiva del fabbricante di cui al punto 4.

Firmato a nome e per conto del produttore:

Ninz Karl  
 legale rappresentante NINZ S.p.A.

## LIBRETTO D'INSTALLAZIONE, USO E MANUTENZIONE

**A192-I**  
 5001289/1 - 12/14

### SIMBOLI UTILIZZATI

- CAUTELA  
 Segnala un pericolo per le persone e il materiale. L'inosservanza delle avvertenze contrassegnate da questo simbolo può avere conseguenze gravi come infortuni e danni al materiale.
- ATTENZIONE  
 Segnala un pericolo di danno al materiale. L'inosservanza delle avvertenze contrassegnate da questo simbolo può avere come conseguenza danni materiale.
- NOTA  
 Avvertenze di carattere tecnico di particolare importanza.

### DESCRIZIONE DEL PRODOTTO

Dispositivo di emergenza per porte ad un'anta o per anta attiva di porte a due ante posizionate in uscite di emergenza ed azionato mediante maniglia a leva. Composto da sottoplacche e perno quadro doppio in acciaio zincato, maniglia interna ed esterna a leva e copriplacca in acciaio inox satinato, serratura antipanico e cilindro in ottone nichelato con tre chiavi.

### FUNZIONAMENTO

Con la serratura chiusa a chiave, la porta non è più apribile dal lato a tirare, mentre dal lato a spingere l'apertura è sempre possibile agendo sulla maniglia.

### AVVERTENZE

La maniglia per uscita di emergenza M3X viene utilizzata su porte destinate ad essere usate in situazioni di emergenza in cui la gente sia abituata ad usare le uscite di sicurezza e i loro dispositivi di apertura e pertanto sia molto improbabile che si manifesti una situazione di panico.  
 Le caratteristiche di sicurezza per le persone di questo prodotto sono di importanza fondamentale ai fini della sua conformità alla EN 179. Non sono ammesse modifiche di nessun tipo, fatta eccezione per quelle che sono descritte in queste istruzioni.

### RACCOMANDAZIONI

Perché la maniglia per uscita di emergenza possa fornire un grado elevato di sicurezza per le persone e un'adeguata sicurezza per le cose, essa va installata solo su porte e telai in buone condizioni. Pertanto la porta deve essere controllata per assicurarsi che sia montata in modo corretto e non incontri alcun ostacolo nel movimento.

Porre attenzione affinché eventuali guarnizioni di tenuta montate sulla porta non impediscano il corretto funzionamento della maniglia di emergenza.

Nel caso di porta a due ante entrambe dotate di dispositivi per uscita di emergenza o in combinazione con maniglione antipanico, è indispensabile controllare che ciascuna anta si apra quando viene azionato il relativo dispositivo e che le ante si aprano liberamente anche azionando i due dispositivi di emergenza contemporaneamente.

Durante l'installazione si devono seguire scrupolosamente le istruzioni di fissaggio riportate nel presente documento. A completamento dei lavori, l'installatore dovrà consegnare detto documento al titolare dell'attività.

Per il bloccaggio della porta in posizione di chiusura non si devono montare dispositivi diversi da quelli specificati nel presente documento. Ciò non preclude l'installazione di dispositivi di chiusura automatica.

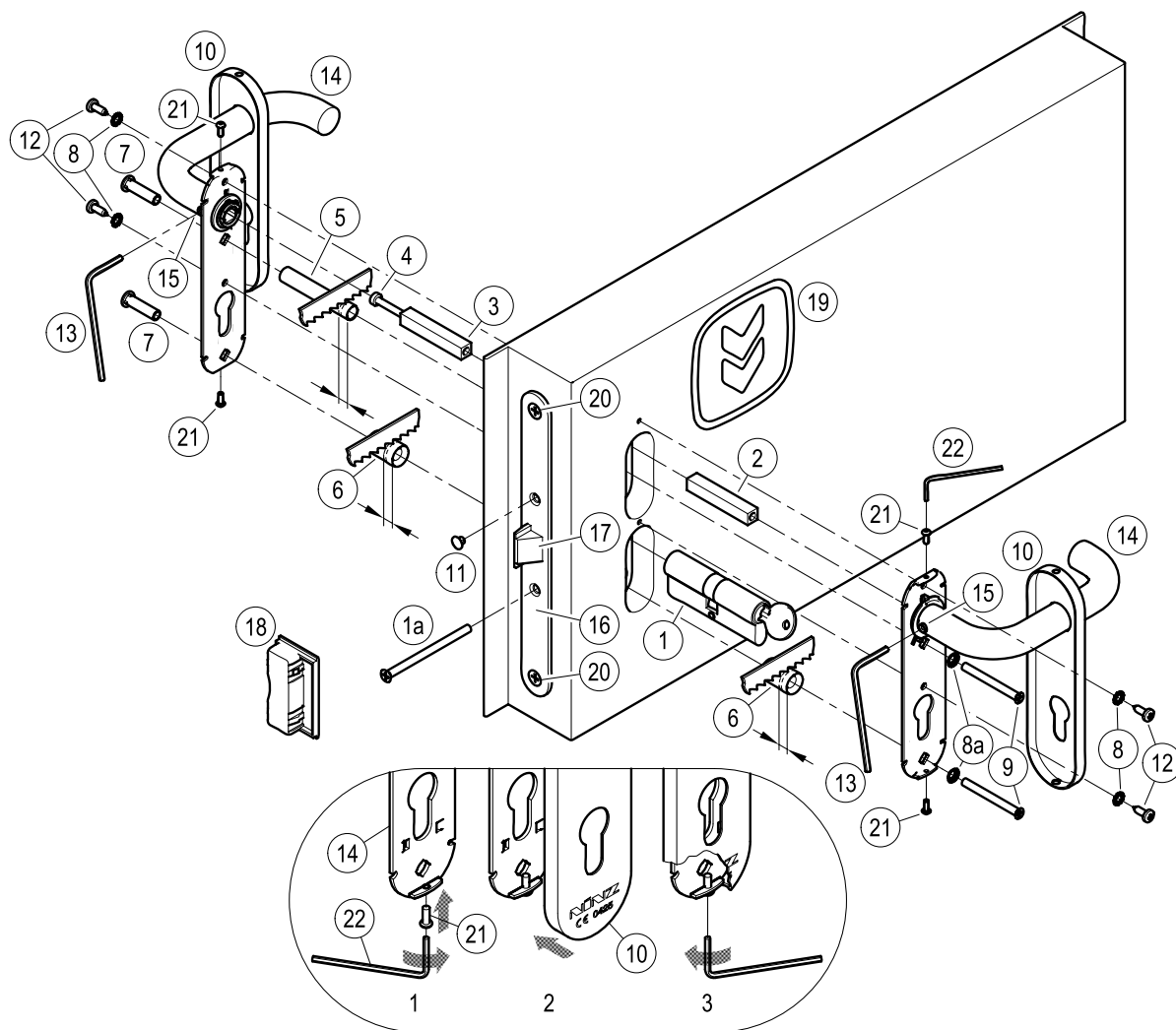
La maniglia per uscita di emergenza M3X è progettata anche per l'installazione su porte metalliche con interno in alveolare.

Nel caso in cui per riportare la porta in posizione di chiusura si debba usare un chiudiporta, si deve porre attenzione a non intralciare l'uso del passo di apertura ai bambini, agli anziani e agli infermi.

Sul lato interno della porta immediatamente sopra la leva d'azionamento deve essere posto un pittogramma (freccia).


Tutti i componenti forniti e descritti devono essere posizionati e montati in conformità al presente documento.

Eventuali cilindri forniti dal cliente devono essere conformi alla norma DIN 18254.



#### CONTENUTO DELLA CONFEZIONE KIT MANIGLIA PER USCITA DI EMERGENZA M3X


posizione	pz	descrizione	posizione	pz	descrizione
1, 1a	01	Cilindro nichelato standard compreso tre chiavi e vite di fissaggio	10	02	Copriplacca inox
2, 3	01	Perno quadro 9x9x(55+55)mm	11	01	Tappo copriforo nero Ø8,8mm
4	01	Vite M5 per perno quadro	12	04	Vite autofilettante a testa cilindrica Ø4,2x13mm
5	01	Distanziale Ø10,3mm	13	01	Chiave esagonale S3
6	02	Distanziale Ø15mm	14, 15	02	Maniglia inox con sottoplacca in acciaio zincato e grano di fissaggio
7	02	Bussola filettata M5	16	01	Serratura antipanico a spingere (AP 16/18)
8	04	Rondella dentellata	18	01	Riscontro serratura Proget
8a	02	Rondella dentellata conica	19	01	Pittogramma adesivo (freccia verde)
9	02	Vite a testa svasata piatta M5x50mm	21	04	Vite a testa bombata M3x8mm
			22	01	Chiave esagonale S2
			-	01	Istruzione posa Kit maniglia di emergenza M3X

 Si ricorda che il DM del 03 novembre 2004 all'art. 4, prescrive che l'installatore è tenuto a redigere, sottoscrivere e consegnare al titolare dell'attività una dichiarazione di corretta installazione con esplicito riferimento alle indicazioni fornite dal produttore del dispositivo per uscite di emergenza.



#### ATTREZZI DA UTILIZZARE

Cacciavite a croce media grandezza o avvitatore elettrico, trapano elettrico e punta per acciaio Ø3mm e Ø2mm, seghetto fino.


## IMPORTANTE

- Il montaggio deve essere effettuato da personale qualificato seguendo e rispettando tutte le indicazioni di seguito riportate.
- Per la corretta installazione è necessario montare tutti i componenti in dotazione compresi i distanziali e le rondelle dentellate.
-  - Non sono ammesse modifiche rispetto a quanto indicato, né è ammesso utilizzare componenti diversi da quelli indicati nel contenuto della confezione.
- Prima di procedere al montaggio, controllare il contenuto della confezione che tutto corrisponda.
- Non sono ammesse configurazioni di installazione diverse da quelle previste nel prospetto a pag. 2/4.

## INSTALLAZIONE



- Smontare prima tutti gli eventuali componenti di maniglie presenti.
- Smontare la serratura presente svitando le due viti (20) frontali.
- Montare la nuova serratura antipanico (16) riutilizzando le due viti (20) frontali per il fissaggio.
- Infilare la chiave, portare la camme in posizione verticale e inserire il cilindro (1) nella serratura (16) fissandolo provvisoriamente con la vite (1a), poi togliere la chiave.
- Inserire i perni quadri (2 e 3) nella serratura collegandoli con l'apposita vite (4) girando a fondo la vite. Verificare che lo scrocco (17) si lasci arretrare indipendentemente dal lato a spingere e dal lato a tirare.
- Adattare in base allo spessore dell'anta i distanziali in plastica (5 e 6) in modo tale che essi sporgano non più di 1mm dalla stessa.
- Avvitare sulle sottoplacche delle maniglie (14), le viti (21) per il fissaggio delle copriplacche (10), quanto sufficiente per poter inserire le copriplacche.
- Inserire le bussole filettate (7) nella sottoplacca della maniglia (14), centrando bene la sede.
- Infilare i due distanziali (5 e 6) sopra le bussole filettate (7), avvicinare una leva della maniglia all'anta, dal lato a tirare della porta, facendo attenzione a centrare il perno quadro e le bussole nei relativi fori.
- Avvicinare la seconda leva della maniglia dal lato a spingere della porta dopo aver applicato le viti (9), le rondelle dentellate (8a) e il distanziale (6). Centrare correttamente il perno quadro, il cilindro e le viti imboccando a mano i primi filetti; poi stringere con cura con cacciavite evitando di deformare la sottoplacca.
- Azionare la maniglia dal lato a tirare e dal lato a spingere della porta e verificare che lo scrocco (17) della serratura antipanico scorra liberamente.
- Stringere a fondo i due grani (15) con la chiave esagonale S3 (13).
- Ultimare il fissaggio del cilindro (1), infilare il tappino nero (11) nel foro rimasto aperto della serratura antipanico (16).
-  - Azionare la maniglia M3X controllando che l'apertura dello scrocco avvenga liberamente e completamente; controllare lo stesso funzionamento anche con la chiave. Eseguire le verifiche sia a porta aperta che a porta chiusa dal lato a spingere e dal lato a tirare; se necessario limare il riscontro (18) dello scrocco.
- Fissare ulteriormente le sottoplacche di ambedue le maniglie (14) con le autofilettanti Ø4,2x13mm (12) e le relative rondelle dentellate (8) previa foratura della lamiera con punta Ø2mm.
- Applicare le copriplacche (10), agganciandole manualmente alle sottoplacche.
- Applicare sul lato interno della porta, immediatamente sopra la maniglia M3X, il pittogramma (19) costituito dalla freccia verde.
-  - Infine misurare con un dinamometro la forza necessaria da applicare alla leva della maniglia per sganciare la serratura. Registrare le forze rilevate sul presente documento.



## USO

- Accertarsi che la porta si apra sempre facilmente.
- Evitare sforzi inutili e manomissioni sulla maniglia.
- Proteggere la maniglia da agenti atmosferici esterni.
- Evitare qualsiasi impedimento che possa ostacolare la corsa della maniglia.
- Non verniciare la serratura.
- Usare correttamente la maniglia, non tirandola all'incontrario.
- Non lasciare inserita la chiave.
-  - Provvedere immediatamente alla sostituzione di parti danneggiate o non funzionanti.

## MANUTENZIONE

Per garantire l'idoneità d'uso secondo la normativa è necessario effettuare i seguenti controlli di manutenzione ordinaria ad intervalli non maggiori di un mese:

- Verificare che tutti i componenti montati siano corrispondenti a quelli elencati nelle presenti istruzioni e che non siano stati aggiunti sulla porta dispositivi di bloccaggio non previsti nell'installazione originale.
- Ispezionare e attivare la maniglia per uscite di emergenza per verificare che tutti i componenti siano in condizioni operative soddisfacenti.
- Utilizzando un dinamometro verificare che le forze di apertura non siano cambiate significativamente dalle forze registrate nel momento dell'installazione originale.
-  - Controllare l'adeguato bloccaggio di tutte le viti e fissare bene quelle eventualmente allentate.
- Verificare che l'azionamento della maniglia e della chiave avvenga senza sforzo e che lo scrocco si ritragga dal proprio riscontro senza alcun attrito. Nel caso in cui l'apertura della porta sia resa difficoltosa dall'attrito dello scrocco, si può migliorare la scorrevolezza limando il riscontro fino alla quota utile.
- Controllare che una volta rilasciata la maniglia lo scrocco sia fuoriuscito completamente.
-  - Verificare che boccole e riscontri non siano bloccati o ostruiti; in tal caso eliminare l'ostruzione.
- Il prodotto non necessita di particolare manutenzione; viene comunque consigliato di lubrificare periodicamente con grasso (non utilizzare lo spray per le serrature MAC) i meccanismi interni di serratura e maniglia.
- Per le normali operazioni di pulizia usare un apposito pulitore per acciaio inox.

-  - Eventuali interventi di sistemazione devono essere eseguiti da personale qualificato usando ricambi originali NINZ.
-  - Il titolare dell'attività è tenuto a conservare la dichiarazione di corretta installazione, ad effettuare la corretta manutenzione del maniglione osservando tutte le istruzioni per la manutenzione fornite dal produttore, di annotare le operazioni di manutenzione e controllo sul registro ed a custodire il presente documento.

<b>ATTESTATO DI CONFORMITÀ</b> <small>DIRETTIVA 89/106/CEE</small> <b>CERTIFICATE OF CONFORMITY</b> <small>DIRECTIVE 89/106/CEE</small>		 <small>0425</small>
<small>Questo certificato è rilasciato in conformità a quanto prescritto dall'Art.6 par.2 lettera b) del DPR 21 aprile 1993, n. 246 (Direttiva 89/106/CEE) ed attesta la conformità del prodotto di seguito identificato agli Art.1, Art.2 ed allegato A del DPR 21 aprile 1993, n. 246 (Direttiva 89/106/CEE)</small> <small>This certificate is issued in accordance with the requirements defined in Article 6 par.2 lett. B) of DPR 21st April 1993, n. 246 (89/106/CEE Directive) and certifies the compliance of the product to art. 1, art. 2 and annex A of DPR 21th April 1993, n. 246 (89/106/CEE Directive)</small>		
<b>ATTESTATO N°</b>	<b>2147 - CPD - 2010</b>	<b>CERTIFICATE N°</b>
<b>Organismo notificato</b>	<b>Notified Body</b>	
ICIM S.p.A. - Piazza Don Mapelli, 75 - 20099 SESTO SAN GIOVANNI	Identification number: 0425	
<b>Dati Fabbricante</b>		<b>Manufacturer details</b>
Sede legale <b>NINZ S.p.A. Corso Trento, 2/A 38061 ALA (TN) ITALY</b>		Head office
Unità operativa		Production unit
<b>Dati prodotto</b>		<b>Product details</b>
Tipologia	<b>DISPOSITIVI PER USCITE DI EMERGENZA AZIONATI MEDIANTE MANIGLIA A LEVA O PIASTRA A SPINTA</b> <i>EMERGENCY EXIT DEVICES OPERATED BY A LEVER HANDLE OR PUSH PAD</i>	
Denominazione	Dispositivo di emergenza serie "M3" "M3X" Serrature antipanico art. AP16/18, 3201001.018, SCA 1 3201001.019/020, MAC 1 3201001.041/042	
Coppia di deviatori	art. 4201010	
Riscontro serratura	art. 2401006, 2401005, 2401015, 2401014, 2401035, 3412001	
Aste verticali	art. 3305013	
Comandi	art. 3101001.009 (M3), 3101017.003 (M3X)	
Sistema di attestazione della conformità	1	System of attestation of conformity
Norma di riferimento	EN 179:2008	Standard reference
Classificazione	3   7   7   B   1   4   4   2   A   A	
<b>Eventuali estensioni</b>	Nessuna / None	<b>Extensions</b>
<b>Eventuali condizioni di subordinazione della Certificazione CE</b>	Nessuna / None	<b>Condition of subordination of CE certification</b>
<small>Il presente attestato è valido esclusivamente per il prodotto indicato. Eventuali varianti da apportare devono essere approvate da ICIM SpA</small> <small>The present certificate is valid only for the product described above. Every change has to be approved by ICIM S.p.A</small>		
<b>Data di emissione</b> <small>Issue date</small>	<b>Emissione corrente</b> <small>Current issue</small>	<b>Data di scadenza</b> <small>Expiring date</small>
12/03/2010	12/03/2010	11/03/2020
 <b>ICIM S.p.A.</b> Il Presidente Ing. Tullio Badino		

RICAMBI (vedere disegno esplosivo a pag. 2/4)

posizione	codice	descrizione
2, 3, 4, 5, 6, 7, 8, 8a, 9, 10, 11, 12, 13, 14, 15, 21, 22	3101017.003	Confezione maniglia a doppia leva inox
1, 1a	4202101.001	Doppio cilindro nichelato standard 40/40 per Proget e Univer s60
1, 1a	4202101.002	35/35 per Univer s50
1, 1a	4202101.003	30/30 per Rever
16	3201001.016	Serratura antipanico a spingere (AP 16/18)
18	4212024.001	Conf. 10 riscontro serrat. Proget
18	4212025.001	Conf. 10 riscontro serrat. Univer s60
18	4212026.001	Conf. 10 riscontro serrat. Univer s50
18	4212027.001	Conf. 10 riscontro serrat. Rever



IN CASO DI SOSTITUZIONE DEVONO ESSERE UTILIZZATI RICAMBI ORIGINALI NINZ CHE FANNO PARTE DELL'INTERO SISTEMA CERTIFICATO!

Componenti certificati per KIT M3X

- Dispositivo per uscite di emergenza: serie "M3X"
- Serrature antipanico: art. AP16/18, MAC 1 3201001.041/042
- Riscontro serratura: art. 2401006, 2101005, 2401015, 2401014
- Comandi esterni: art. 3101017.003 (M3X)

**CORRETTO SMONTAGGIO**

Nel caso di sostituzione dell'intero dispositivo o anche di una sola parte di esso si seguono in linea generale le stesse indicazioni come per l'installazione, invertendo la successione delle operazioni.

Per sostituire la serratura bisogna smontare tutte le parti della maniglia compreso il cilindro. La serratura stessa (16) si toglie svitando le due viti frontali.



Questa operazione si deve svolgere con attenzione per non rovinare o spostare i componenti presenti all'interno della sede serratura!

REGISTRO MANUTENZIONE			
data	descrizione intervento	forza di apertura verificata	operatore

Queste istruzioni devono essere consegnate al titolare dell'attività, che le conserverà per annotare le operazioni di manutenzione svolte per il dispositivo per uscite di emergenza.